

«Утверждаю»

Директор МБОУ «Никольская СОШ»

\_\_\_\_\_Перванаева И.В.

**Демонстрационные варианты КИМов**  
**для проведения промежуточной**  
**аттестации для обучающихся 9 класса**

# Русский язык

## Контрольный тест

### 1 вариант

1. Определите тип предложения: *Звуки росли, крепили, полнели, становились всё более и более властными, захватывали сердца объединенной и замиравшей толпы.*
  - а) простое предложение с однородными членами;
  - б) простое предложение с обособленным определением;
  - в) простое предложение с обособленным обстоятельством;
  - г) сложное предложение.
2. Определите тип предложения: *Одно затрудняло её: она попробовала было пройти по двору босая, но дёрн колот её нежные ноги.*
  - а) простое предложение с однородными членами;
  - б) простое предложение с обособленным определением;
  - в) простое предложение с обособленным обстоятельством;
  - г) сложное предложение с разными видами связи.
3. Найдите сложные предложения.
  - а) Большой город притягивал своей мощью, жизнерадостностью, суетой непрерывных человеческих потоков.
  - б) Лиза вышла из лесу, перебралась через поля, прокралась в сад и опрометью побежала в ферму, где Настя ожидала её.
  - в) Иван Никифорович был ни жив ни мертв.
  - г) Из вековых садов вливались в улицы волны прохлады, сыроватое дыхание молодой травы, шум недавно распутившихся листьев.
  - д) Муромский попросил у Берестова дрожек, ибо признался, что от ушиба не был он в состоянии доехать до дома верхом.
  - е) Дети собирали в лесу лечебные травы.
4. Определите вид предложения: *Любите книгу: она поможет вам разобраться в пёстрой путанице мыслей.*
  - а) ССП;
  - б) СПП;
  - в) БСП;
  - г) СП с разными видами связи.
5. Определите вид предложения: *По Каме около устья тянулись вереницей такие длинные плоты, что нельзя было увидеть их конца: он терялся в тумане.*
  - а) ССП;
  - б) СПП;
  - в) БСП;
  - г) СП с разными видами связи.
6. Определите вид предложения: *Куда пошла река, там и русло будет.*
  - а) ССП;
  - б) СПП;
  - в) БСП;
  - г) СП с разными видами связи.
7. Определите вид предложения: *Я передал ему ваше поручение, и он исполнил его с большим удовольствием.*
  - а) ССП;
  - б) СПП;
  - в) БСП;
  - г) СП с разными видами связи.
8. Найдите сложносочиненные предложения.
  - а) Восходил месяц и красным столбом отражался на другой стороне пруда.
  - б) Из окошка далеко блестят горы и виден Днепр.
  - в) На берегу горели два костра, а в море никого не было.
  - г) Оба слишком оживленно и естественно слушали и говорили.
  - д) Заря сияла на востоке.
  - е) Раз, гуляя по лесу, я чуть-чуть не заблудился.
9. Определите тип ССП в зависимости от вида союза: *Стало уже совсем тепло, и гром рокотал ещё далеко, но уже не затихал ни на мгновение.*
  - а) ССП с соединительным союзом;
  - б) ССП с противительным союзом;
  - в) ССП с разделительным союзом;
  - г) ССП с соединительным и противительным союзами;
  - д) ССП с соединительным и разделительным союзами;
  - е) ССП с противительным и разделительным союзами.

10. Определите тип ССП в зависимости от вида союза: *В это время распускалась черемуха и кусты дикой смородины над самой водой позеленели.*

- а) ССП с соединительным союзом;
- б) ССП с противительным союзом;
- в) ССП с разделительным союзом;
- г) ССП с соединительным и противительным союзами;
- д) ССП с соединительным и разделительным союзами;
- е) ССП с противительным и разделительным союзами.

11. Определите тип ССП в зависимости от вида союза: *Погода отличная, но, к сожалению, нет дождей.*

- а) ССП с соединительным союзом;
- б) ССП с противительным союзом;
- в) ССП с разделительным союзом;
- г) ССП с соединительным и противительным союзами;
- д) ССП с соединительным и разделительным союзами;
- е) ССП с противительным и разделительным союзами.

12. Найдите сложноподчиненные предложения.

- а) Я хотел было спросить его насчет собаки, да видно он не в духе был.
- б) Пугачев дал знак, и меня тотчас отпустили.
- в) Когда солнце поднимается над лугами, я невольно улыбаюсь от радости.
- г) Меня спросили, куда я поеду летом.
- д) Цепи яблонь протянулись там, где были пустыри.

е) Остап уже занялся своим делом и давно отошел от куреня, Андрий же чувствовал какую-то духоту на сердце.

13. Определите вид придаточного предложения: *Коль нет цветов среди зимы, то и грустить о них не надо.*

- а) придаточное изъяснительное;
- б) придаточное определительное;
- в) придаточное времени;
- г) придаточное места;
- д) придаточное условия;
- е) придаточное причины.

14. Определите вид придаточного предложения: *Когда в окнах запылал багровый закатный свет, музыка оборвалась.*

- а) придаточное изъяснительное;
- б) придаточное определительное;
- в) придаточное времени;
- г) придаточное места;
- д) придаточное условия;
- е) придаточное причины.

15. Определите вид придаточного предложения: *Около заднего воза, где был Егорушка, шёл старик с седой бородой.*

- а) придаточное изъяснительное;
- б) придаточное определительное;
- в) придаточное времени;
- г) придаточное места;
- д) придаточное условия;
- е) придаточное причины.

16. Определите вид придаточного предложения: *Смотритель осведомился, куда надобно было ему ехать.*

- а) придаточное изъяснительное;
- б) придаточное определительное;
- в) придаточное времени;
- г) придаточное места;

- д) придаточное условия;
- е) придаточное причины.

17. Определите вид придаточного предложения: *Валя проснулась оттого, что в столовой мать и отец тихо позвякивали чайной посудой.*

- а) придаточное изъяснительное;
- б) придаточное определительное;
- в) придаточное времени;
- г) придаточное места;
- д) придаточное условия;
- е) придаточное причины.

18. Найдите бессоюзные сложные предложения.

- а) Мы пришли, когда все уже спали.
- б) Молвит слово, как соловей поёт.
- в) Я обернулся: он стоял на том же месте.
- г) Солнце дымное встает, так что будет день горячий.
- д) Назвался груздем – полезай в кузов.
- е) Одно полено не горит и в печи, а два полена не гаснут и в поле.

19. Определите смысловые отношения в БСП: *Несчастья бояться – счастья не видать.*

- а) причина;
- б) пояснение;
- в) условие;
- г) сравнение;
- д) следствие.

20. Определите смысловые отношения в БСП: *Степь весело пестреет цветами: ярко желтеет дрок, скромно синеют колокольчики, белеет целыми зарослями пахучая ромашка.*

- а) причина;
- б) пояснение;
- в) время;
- г) сравнение;
- д) следствие.

21. Определите смысловые отношения в БСП: *Счастливы сосны и ели: вечно они зеленеют.*

- а) причина;
- б) пояснение;
- в) время;
- г) сравнение;
- д) следствие.

22. Найдите предложение с пунктуационными ошибками.

- а) Лес рубят – щепки летят.
- б) На дворе декабрь в половине; окрестность охваченная неоглядным снежным саваном тихо цепенеет.
- в) Мне стало совестно, и я не мог докончить начатой речи.
- г) Успокойтесь, рана не опасная.

23. Найдите правильное объяснение наличия или отсутствия знаков препинания в предложении: *В начале апреля уже шумели скворцы и летали в саду жёлтые бабочки.*

- а) ССП, перед союзом и нужно ставить запятую.
- б) ПП с однородными членами, перед одиночным союзом и запятая не нужна.
- в) ССП с общим второстепенным членом, поэтому запятая между частями СП не ставится.
- г) ССП с общим второстепенным членом, поэтому нужно поставить запятую между частями СП.

24. Найдите правильное объяснение наличия или отсутствия знаков препинания в предложении: *Старик предупредил, что если погода не улучшится, то о рыбалке нечего и думать.*

- а) ССП, между частями сложного предложения ставится запятая.
- б) СПП, между частями сложного предложения ставится запятая.
- в) БСП, между частями сложного предложения ставится двоеточие.

г) СПП, запятая между двумя стоящими рядом союзами не ставится, потому что имеется вторая часть союза то.

25. В каком предложении между частями бессоюзного сложного предложения нужно поставить двоеточие (знаки препинания не расставлены).

а) Скажешь слово добавят десять.

б) Погода была ужасная ветер штормовой ревел с ночи.

в) Солнце сильно палит так что к вечеру соберётся гроза.

г) За мной гнались но я духом не смутился.

### Критерии оценивания:

Оценка	«2»	«3»	«4»	«5»
Баллы	0-14	15-21	22-27	28-30

Максимальный балл, который могут получить учащиеся за выполнение всей письменной работы - 30.

## Литература

*Задание: Сочинение – рассуждение по предложенным темам на основе пройденных произведений за курс 9 класса. Время написания работы 90 мин.*

### Темы итогового сочинения по литературе за курс 9 класс:

#### 1. *Духовно-нравственные ориентиры в жизни человека:*

- Как литература помогает нам понять, что такое добро и зло?
- Какие герои литературных произведений служат примером для подражания?
- Как литература влияет на формирование наших моральных ценностей?

#### 2. *Семья, общество, Отечество в жизни человека:*

- Какую роль играет семья в формировании личности?
- Как общество влияет на развитие человека?
- Что значит быть патриотом своей страны?

#### 3. *Природа и культура в жизни человека:*

- Как литература отражает взаимодействие человека с природой?
- Какое влияние оказывает искусство на человека?
- Как литература помогает нам понять ценность научного прогресса?

### Критерии оценивания сочинения-рассуждения в 9 классе по литературе включают:

1. **Глубина раскрытия темы сочинения и убедительность суждений** (максимально 3 балла):  
Оценивается способность экзаменуемого глубоко анализировать тему, приводить убедительные аргументы и делать обоснованные выводы.
2. **Уровень владения теоретико-литературными понятиями** (максимально 2 балла):

Проверяется знание и понимание основных литературоведческих терминов, умение их корректно использовать в контексте сочинения.

3. **Обоснованность привлечения текста произведения** (максимально 2 балла): Оценивается способность экзаменуемого подкреплять свои суждения примерами из литературного произведения, демонстрируя понимание его идейно-художественного содержания.
4. **Композиционная цельность и логичность изложения** (максимально 2 балла): Проверяется структурированность сочинения, наличие введения, основной части и заключения, а также логическая последовательность изложения мыслей.
5. **Следование нормам речи** (максимально 3 балла): Оценивается грамотность речи, отсутствие речевых ошибок и соблюдение языковых норм.

За сочинение экзаменуемый может получить максимально 12 баллов. Первый критерий является главным: если по нему эксперт ставит 0 баллов, задание считается невыполненным и по другим критериям не оценивается.

При оценке сочинения учитывается также его объем. Экзаменуемым рекомендован объем не менее 150 слов. Если в сочинении менее 100 слов, то такая работа считается невыполненной и оценивается 0 баллов.

**Структура сочинения-рассуждения по литературе включает в себя вступление, основную часть и заключение.**

1. **Вступление (тезис)** – здесь учащийся должен выразить свое отношение к проблеме, обозначенной в теме. Это можно сделать двумя способами:
  - Начать сочинение с цитаты, которая отвечает заданной теме, и прокомментировать ее, выразив свое согласие или несогласие.
  - Если тезис уже заявлен в теме, например, “Красота спасет мир”, можно задать встречный вопрос: “Почему?”, “Действительно ли?”.
2. **Основная часть (аргументы)** – в этой части работы школьник должен убедить читателя согласиться со своей точкой зрения. Для этого можно использовать произведения по литературе за курс 9 класса. Чем убедительнее и разнообразнее будут аргументы, тем лучше. Если тема сочинения достаточно спорная, стоит рассмотреть альтернативную точку зрения и привести контраргументы: “С другой стороны...”, “Существует и другое мнение...”.
3. **Заключение** – в финале нужно четко и лаконично подытожить вышеизложенное: описать, какое значение имеет поставленная проблема для общества, что можно и нужно сделать для ее решения.

### **Родной (русский) язык**

1. Когда возникла славянская письменность? а) в IX веке  
б) в X веке в) в XIX веке
2. Создателями славянской письменности являются а) Братья Касимовых  
б) Братья Гримм  
в) Братья Кирилл и Мефодий
3. Как называется искусство красивого письма а) Каллиграфия  
б) Орфография в) Кириллица

4. Когда отмечают День славянской письменности? а) 25 мая  
б) 24 июня в) 24 мая
5. Русский язык относится к  
а) Индоевропейской семье, восточнославянской группе б) Индоевропейской семье, западнославянской группе в) Индоевропейской семье, южнославянской группе
6. Назовите языки, которые являются родственными русскому языку. а) украинский, татарский  
б) украинский, словенский в) украинский, белорусский
7. Как называют людей, которые знают много языков а) языковедами  
б) полиглотами в) язычниками
8. Какие языки являются «мировыми языками».  
а) английский, испанский, татарский, русский, французский, немецкий, португальский б) китайский, испанский, арабский, русский, французский, немецкий, португальский в) английский, испанский, арабский, русский, французский, немецкий, португальский
9. Самым распространенным языком в мире является а) китайский  
б) английский в) русский
10. Кто такой лексикограф?  
а) это ученый, который занимается составлением словарей. б) это ученый, который занимается изучением фольклора. в) это ученый, который составляет кроссворды.
11. Укажите составителя толкового словаря русского языка а) С. И. Ожегов  
б) Кирилл и Мефодий в) А. С. Пушкин
12. Какой словарь объясняет значение слов? а) Орфографический  
б) Толковый в) Этимологический
13. Какой словарь объясняет значение устойчивых словосочетаний? а) Словарь синонимов

б) Орфографический

в) Фразеологический словарь

14. Какой словарь содержит слова, близкие по значению к другим словам? а) Словарь синонимов

б) Словарь антонимов

в) Фразеологический словарь

15. Как называются слова, употребляемые только жителями той или иной местности. а) Общеупотребительные слова

б)

Профессионали

змы в)

Диалектизмы

16. Как называются новые слова, возникающие в языке. а) Архаизмы

б) Неологизмы

в) Заимствованные слова

17. В каком ряду на месте пропусков во всех словах пишется е? а) пр. усадебный, пр. ступить закон, пр. ехать;

б) пр. бить, пр. винтить, пр. жалкий;

в) пр. зидиум, пр. кратить, пр. емник (царя);

г) пр. мчаться, пр. неприятный, радиопр.емник.

18. В каком ряду во всех словах пропущена безударная гласная, проверяемая ударением? а) р.стет, т.рраса, в.да;

б) под.конник, тр.ва,

уд.вленный; в) т.лефон,

п.кет, водор.сли;

г) ч.сы, ск.терть, в.лосипед.

19. В каком из записанных ниже примеров не пишется раздельно? а) (не)выносимый шум;

б) (не)золотой

браслет; в)

(не)навидящий

взгляд; г)

(не)когда ждать.

20. Укажите ряд, в котором во всех словах пропущена одна и та же буква? а) с. грать, сверх.нтересный, под.скать;

б) в.лосипед, он слыш.т, мяч.к;

в) вел, стел.щийся, бор.щийся.

г) бесед.вал, под.грел, под.конник



Критерии оценивания:

«5» — 18-20 баллов

«4» — 14-17 баллов

«3» — 10-13 баллов

«2» — 1-9 баллов

## Родной (татарский) язык Контрольный тест

**1. Найдите слово, которое пропущено в предложении: Бәрәңге – бик ... яшелчә.**

1.файдалы      2. жылы    3. батыр    4. бай

**2. Казан кремле территориясендә нәрсә юк?**

1.Сөембикә манарасы    2. Кол Шәриф мәчете    3. Жинү паркы    4. Благовещение соборы

**3. Выберите верное окончание слова в данном предложении.**

*Хәзер бәрәңге – иң таралган культуралар... берсе.*

1.–гез    2. – ның    3. – нә    4. – нең

**4. Выберите верное пропущенное слово в предложении:**

*Мисыр пирамидалары - жиде могҗизаның иң ....*

1. кечкенәсе    2. зурсы.    3. кирпич    4. матур

**5. Укажите глагол прошедшего времени.**

1. коткарды    2. бүлә    3. кайта    4. килер

**6. Найдите правильное окончание глагола.**

*Без быел бию ансамбле белән Истанбул шәһәрәдә бар ... .*

1.-ган    2. -дык    3. -дылар    4. -ачак

**7. Найдите глагол в отрицательной форме в настоящем времени.**

1.китмәгез    2. кабатлыйбыз    3. эшләмиләр .    4. алмадыгыз

**8. Укажите окончания имени действия:**

1. – учы, – үче, – чы, – че

2. – ынчы, – енче, – нчы, – нче

3. – у, – ү, -ю

4. – лар, – ләр, – нар, – нәр

**9. Найдите правильный перевод выделенного слова.**

*Китап укыганда ашарга ярамый.*

1.когда учишься    2. когда читаешь    3. читающий    4. люблю читать

**10. Найдите лишнее слово.**

1. барганда    2. киткәндә    3. бару    4. кайтканда

**11. Переведите на русский язык:**

Мин шәһәрдә яшим. Анда светофор да, зебра да бар. Машиналар күп, трамвай, троллейбуслар да йөри. Шуңа күрә юл йөрү кагыйдәләре миңа кирәк.

---

---

---

---

## 12. Табигать безгә нәрсә бирә?

---

---

### ***Контроль эшне бәяләү.***

80 - 100 % дәрәҗә башкарылса “5” билгесе куела,

61 - 79 % дәрәҗә башкарылса “4” билгесе куела,

40 - 60 % дәрәҗә башкарылса “3” билгесе куела,

40 % түбән булган очракта “2” билгесе куела

### **Критерии оценки контрольной работы по татарскому языку**

80 – 100 % выполненной работы – «5»

61 – 79 % выполненной работы – «4»

40 – 60 % выполненной работы – «3»

Менее 40 % выполненной работы – «2»

## **Предмет «Родная (русская) литература»**

**Выберите ОДНУ из тем и напишите сочинение объёмом не менее 150 слов.**

- 1. Как в произведениях родной литературы раскрывается тема семейных ценностей?** *(на материале одного-двух произведений)*
- 2. Кого из персонажей родной литературы вы считаете человеком чести?** *(на материале одного из произведений)*
- 3. Каково предназначение поэта и поэзии?** *(на материале трёх-четырёх стихотворений одного из поэтов родной литературы)*
- 4. Против чего направлена сатира в произведениях родной литературы?** *(на материале одного-двух произведений)*
- 5. Картины родной природы в прозе и/или в поэзии** *(на материале двух-трёх произведений).*

=====

### **КРИТЕРИИ ОЦЕНИВАНИЯ**

Оценивается сочинение двумя отметками. В числителе - отметка за содержание, включающая в себя

- следование требованиям к объёму,
- соответствие теме,
- полноту её раскрытия,
- композиционную стройность,
- логичность,
- речевую грамотность.

В основу оценки сочинений по литературе положены следующие критерии в пределах программы данного класса:

- правильное понимание темы, глубина и полнота её раскрытия,
- верная передача фактов, объяснение событий и поведения героев исходя из идейно- эстетического содержания произведения,
- доказательность основных положений, привлечение материала, важного и существенного для раскрытия темы,
- умение делать выводы и обобщения,
- точность в цитатах и умение включать их в текст сочинения;
- соразмерность частей сочинения, логичность связей и переходов между ними;
- точность и богатство лексики, умение пользоваться изобразительными средствами языка;
- самостоятельность суждений и выводов.

В знаменателе - отметка за грамотность с учётом количества орфографических, пунктуационных и грамматических ошибок.

## **ОЦЕНКА СОДЕРЖАНИЯ**

**Отметка "5"** ставится за сочинение

- глубоко и аргументированно раскрывающее тему, свидетельствующее об отличном знании текста произведения и других материалов, необходимых для её раскрытия, умение делать выводы и обобщения;
- стройное по композиции, логичное и последовательное в изложении мыслей;
- написанное правильным литературным языком и стилистически соответствующее содержанию;
- допускаются одна-две неточности в содержании.

**Отметка "4"** ставится за сочинение

- достаточно полно и убедительно раскрывающее тему с незначительными отклонениями от неё; обнаруживающее хорошее знание литературного материала и других источников по теме сочинения, умение пользоваться ими для обоснования своих мыслей, а также делать выводы и обобщения;
- логичное и последовательное в изложении содержания;
- написанное правильным литературным языком; стилистически соответствующее содержанию;
- допускаются две-три неточности в содержании, а также не более трёх-четырёх речевых недочётов.

**Отметка "3"** ставится за сочинение, в котором

- в основном раскрывается тема, в целом дан верный, но односторонний или недостаточно полный ответ на вопрос, сформулированный в теме, допущены отклонения от неё, или допущены отдельные ошибки в изложении фактического материала; обнаруживается недостаточное умение делать выводы и обобщения;
- материал излагается достаточно логично, но имеются отдельные нарушения последовательности выражения мыслей;
- обнаруживается удовлетворительное владение основами письменной речи; в работе имеется не более 4-5 речевых недочётов (ошибок).

**Отметка "2"** ставится за сочинение, которое

- не раскрывает тему, свидетельствует о поверхностном знании текста произведения, состоит из путаного пересказа отдельных событий без вывода и обобщений или из общих положений, не опирающихся на текст;
- характеризуется случайным расположением материала, отсутствием связи между частями;
- отличается бедностью словаря, наличием грубых речевых ошибок;
- по объёму менее рекомендованного минимума.

**Отметка "1"** ставится за сочинение

- написанное не на данную тему, свидетельствующее о полном незнании текста произведения и о неумении излагать свои мысли;
- содержащее большее число ошибок, чем это установлено для оценки "2";
- списанное из внешнего источника.

Буквой **Ф** обозначается фактическая ошибка.

Буквой **Р** - речевая ошибка.

Буквой **Л** - логическая ошибка.

## **ОЦЕНКА ГРАМОТНОСТИ**

**Отметка "5"** ставится при отсутствии орфографических, пунктуационных и грамматических ошибок ИЛИ при наличии одной негрубой ошибки.

**Отметка "4"** ставится, если ученик допустил в сумме не более 4 орфографических, пунктуационных и грамматических ошибок.

**Отметка "3"** ставится, если ученик допустил в сумме не более 7 орфографических, пунктуационных и грамматических ошибок.

**Отметка "2"** ставится при наличии не более 14 орфографических, пунктуационных и грамматических ошибок, если их плотность не превышает 5 на 100 слов, а также при условии, что минимальный объём сочинения не выдержан.

**Отметка "1"** ставится при наличии 15 и более ошибок, либо если их плотность превышает 5 на 100 слов.

Отметка выше неудовлетворительной ставится только при условии, если в сочинении выдержан минимальный объём.

Знаком **I** обозначается орфографическая ошибка. Знаком **V** обозначается пунктуационная ошибка.

Сокращение **Гр.** указывает на грамматическую ошибку.

## **Иностранный (английский) язык**

### **Раздел 1. Чтение**

#### **Read the text and do tasks after it**

After inventing dynamite Swedish-born Alfred Nobel became a very rich man. However, he realized its destructive powers too late. Nobel preferred not to be remembered as the inventor of dynamite, so in 1895, just two weeks before his death, he created a fund to be used for awarding prizes to people who made worthwhile contributions to mankind. Originally there were five awards: literature, physics, chemistry, medicine and peace. Economics was added in 1968, just sixty-seven years after the first awards ceremony.

Nobel's original legacy of nine million dollars was invested, and the interest of this sum is used for the awards which vary from \$30,000 to \$125,000.

Every year on December 10, the anniversary of Nobel's death, the awards (gold medal, illuminated diploma and money) are presented to the winners.

No awards were presented from 1940 to 1942 at the beginning of World War II. Some people have won two prizes, but this is rare; others have shared their prizes.

#### ***I. Answer the questions.***

1. When did the first award ceremony take place?

- 1) in 1895                      2) in 1901    3) in 1962    4) in 1968

2. Why was the Nobel prize established?

- 1) to recognize worthwhile contributions to humanity  
2) to resolve political differences  
3) to honor the inventor of dynamite  
4) to spend money

3. In which area have people received awards since 1968?

- 1) literature    2) peace              3) economics    4) science

4. In how many fields are prizes given?

- 1) four              2) five    3) six    4) ten

#### ***II. Find the wrong statement.***

- 1) Alfred Nobel became a very rich man after inventing dynamite.  
2) Nobel preferred to be remembered as the inventor of dynamite.  
3) Awards vary in monetary value.  
4) Some people have won two awards.

## Раздел 2. Лексика и

### грамматика. Вариант 1.

#### I. Complete the sentence using the right participles. (4 points)

- 1) (Printing/Printed) texts are easier to read than those (writing/written) by hand.
- 2) The music (sounding/sounded) from the radio was light and cheerful.
- 3) The tree (growing/grown) behind my window is not a birch but an oak.
- 4) I often write to my friend (living/lived) in another town.

#### II. Underline the correct item. (11 points)

1. Penny loves **visiting** / **visit** museums.
2. His teacher made him **apologise** / **to apologise** for his bad behaviour.
3. Jane isn't used to **get up** / **getting up** early in the morning.
4. The boys went **hiking** / **to hike** in the woods yesterday.
5. Nikos agreed **buy** / **to buy** my old laptop.
6. **Swimming** / **To swim** keeps you fit.
7. His parents let him **to go** / **go** to the party.
8. They decided **selling** / **to sell** their old car.
9. Joan spent all day **to shop** / **shopping**.
10. I'm busy **to do** / **doing** my homework at the moment.
11. I'd love **to visit** / **visiting** India one day.

#### III. Complete the sentences. Use about, for, from, of, in, to. (6 points)

- 1) John's mother complains \_\_\_\_\_ his constant use of the mobile.
- 2) My granny thanked me \_\_\_\_\_ helping her.
- 3) I will do everything I can to prevent you \_\_\_\_\_ going there.
- 4) We are looking forward \_\_\_\_\_ our visiting Greece.
- 5) We are not going to participate \_\_\_\_\_ decorating the hall.
- 6) My parents strongly object \_\_\_\_\_ my working on the computer more than 3 hours a day.

#### IV. Choose the correct form. (5 points)

- 1) I hope that the truth \_\_\_\_ very soon.  
A) will find out B) will be finding out C) is found out D) will be found out  
B) E) shall find out
- 2) New schools \_\_\_\_ in our city every year.  
A) is built B) are to be built C) will build D) are built E) have built
- 3) The business letter \_\_\_\_ just \_\_\_\_.  
A) is / written B) has / been written C) was / written D) were / written  
E) is / going to write
1. All the business letters \_\_\_\_ yesterday. They \_\_\_\_ to the post office immediately.

A) answered / take      B) were answered / took    C) are answered / were taken  
D) answered / took      E) were answered / were taken

5) It is winter. Everything \_\_\_\_ with snow.

A) is covered      B) covered    C) were covered    D) will cover    E) are covered

## **ENGLISH LANGUAGE TEST**

Критерии оценивания:

Каждое правильно выполненное задание оценивается в 1 балл. Максимальное количество баллов, которое может набрать учащийся за данную работу – 31 балл. Для оценивания результатов выполненных работ подсчитывается общий балл, который формируется путём подсчёта общего количества баллов за выполнение каждой части работы. Шкала перевода набранных баллов в отметку:

31- 26 баллов = «5»

25 - 20 баллов = «4»

19 - 16 баллов = «3»

Менее 16 баллов = «2»



## Предмет «Алгебра»

1 Найдите значение выражения  $7,5 : (3,54 + 2,46)$ .

Ответ:

2 Решите уравнение  $(x - 5)(x - 1) - 21 = 0$ .

Ответ:

3 На кружок по шахматам записались шестиклассники, семиклассники и восьмиклассники, всего 36 человек. Среди записавшихся на кружок 8 шестиклассников, а количество семиклассников относится к количеству восьмиклассников как 4: 3 соответственно. Сколько семиклассников записалось на кружок по шахматам?

Ответ:

4 На координатной прямой отмечены числа  $a$ ,  $b$  и  $c$ .  
Отметьте на этой прямой какое-нибудь

число  $x$  так, чтобы при этом выполнялись три условия:

$$x - a > 0, \quad -x + b > 0, \quad -x + c > 0.$$

Ответ:

$a$   $b$

$c$

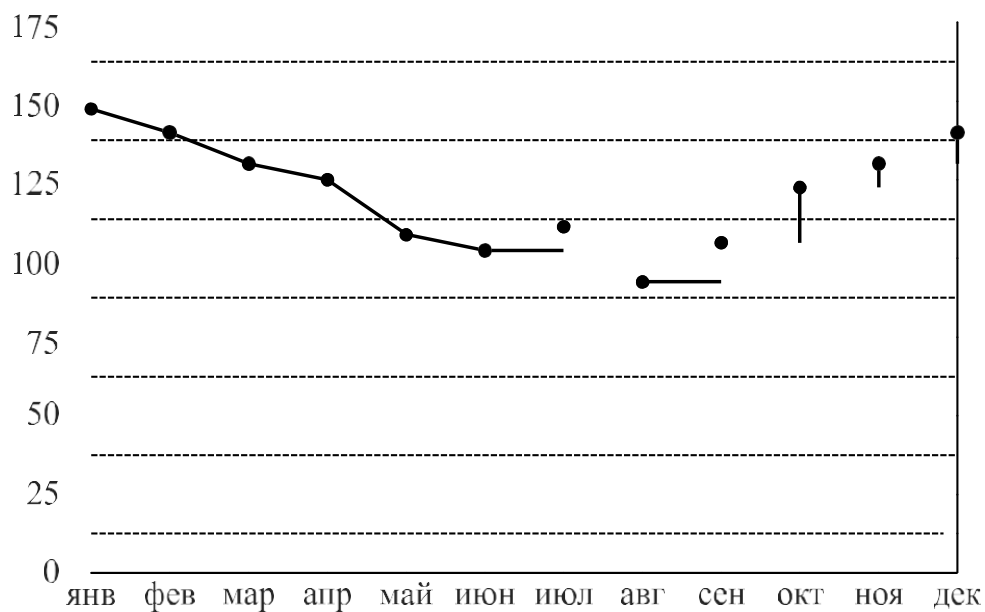


5 Дана функция  $y(x) = 6x + 2$ . Найдите  $y(a+1) - y(a)$ .

Ответ:

6

На диаграмме жирными точками показан расход электроэнергии в однокомнатной квартире в период с января по декабрь 2018 года в кВт·ч. Для наглядности точки соединены линией.



На сколько примерно киловатт-часов больше было израсходовано в сентябре, чем в августе? Чем, по вашему мнению, можно объяснить снижение расхода электроэнергии в летний период? Напишите несколько предложений, в которых обоснуйте своё мнение по этому вопросу.

Ответ:

7

Врач Борис Викторович оформил годовую подписку на международную клиническую базу данных, чтобы получать информацию о современных медицинских исследованиях. По условиям подписки первого числа каждого месяца с его банковской карты списывается сумма в рублях, эквивалентная 40 долларам США, за текущий месяц.

В таблице дан курс доллара США в рублях на первое число каждого месяца в период с 2013-го по 2018 год. На сколько рублей меньше заплатил Борис Викторович за подписку на август 2014 г., чем за подписку на август 2016 г.?

	янв	фев	мар	апр	май	июн	июл	авг	сен	окт	ноя	дек
2013 г.	30,4	30,0	30,5	31,1	31,0	31,8	32,1	33,0	33,2	32,5	32,1	33,2
2014 г.	32,7	35,2	36,2	35,6	35,7	34,7	33,8	35,4	36,9	39,4	42,0	49,3
2015 г.	56,2	68,9	61,3	57,7	51,1	53,0	55,8	60,3	66,7	65,7	64,4	66,7
2016 г.	72,9	75,2	75,9	67,9	64,3	66,0	64,2	67,1	65,3	63,4	63,2	65,2
2017 г.	60,7	60,1	58,0	56,0	57,0	56,7	59,4	60,1	58,5	58,0	58,1	58,6
2018 г.	57,6	56,2	56,4	57,3	62,0	62,0	62,8	62,3	68,0	65,6	65,6	66,5

Ответ:

8

Отметьте на координатной прямой число

83.  $\sqrt{\quad}$  Ответ:

7 8 9 10 11 12 13 14

9

Найдите значение выражения

$$\left(9a^2 - \frac{1}{49b^2}\right) : \left(3a - \frac{1}{7b}\right) \text{ при } a = -\frac{4}{3} \text{ и } b = \frac{1}{14}.$$

Ответ:

10

В коробке лежат одинаковые на вид шоколадные конфеты: 8 с карамелью, 7 с орехами и 5 без начинки. Аня наугад выбирает одну конфету. Найдите вероятность того, что она выберет конфету без начинки.

Ответ:

11

Товар на распродаже уценили на 15%, а затем ещё на 20%. После двух уценок он стал стоить 1496 рублей. Сколько рублей стоил товар до распродажи?

Ответ:

12 Катер прошёл по течению реки 32 км, повернув обратно, он прошёл ещё 24 км, затратив на весь путь 4 часа. Найдите собственную скорость катера, если скорость течения реки равна 5 км/ч. Ответ дайте в км/ч.

Запишите решение и ответ.

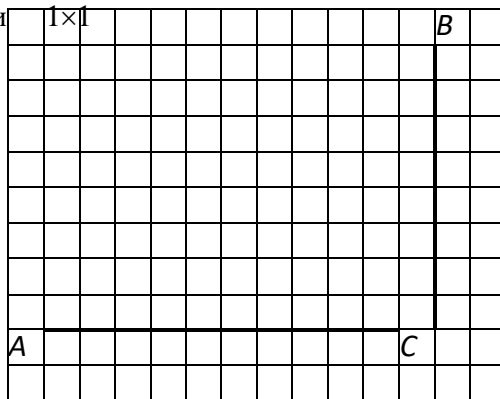
[illegible]

## Предмет «Геометрия»

1 На клетчатой бумаге с размером клетки  $1 \times 1$  изображён треугольник  $ABC$ . Найдите

длину его медианы, выходящей из вершины  $B$ .

Ответ:	
--------	--



2 В треугольнике  $ABC$   $AC = BC$ ,  $\angle C = 78^\circ$ ,  $AB = 18$ . Найдите длину стороны  $AC$ .

[illegible]

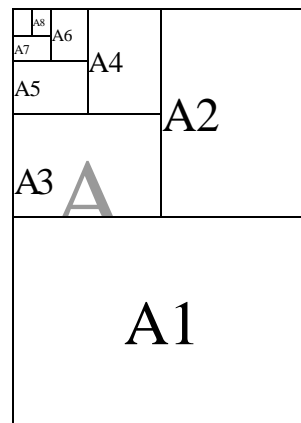
3) Выберите **неверное** утверждение и запишите в ответе его номер.

- 1) Сумма углов выпуклого четырёхугольника равна 360 градусам.
- 2) Все высоты равностороннего треугольника равны.
- 3) Две окружности пересекаются, если радиус одной окружности больше радиуса другой окружности.

[illegible]

4

Стандартные размеры бумаги определены не случайным образом. Площадь листа формата А0 равна 1 кв. м. Если разрезать лист формата А0 параллельно короткой стороне (см. рис.), получатся два равных листа формата А1. Из листа А1 таким же способом получаются два листа формата А2 и так далее. Отношение длин соответствующих сторон листов всех форматов одно и то же. Это нужно для того, чтобы можно было уменьшать или увеличивать текст и рисунки, не меняя их расположения на листе при изменении формата. Найдите длину меньшей стороны листа формата А6 в миллиметрах, если большая сторона равна 148 мм. При расчёте округлите число  $\sqrt{2}$  до 1,414. Ответ округлите до целого числа. Запишите решение и ответ.



В треугольнике  $ABC$  стороны  $AB$  и  $BC$  равны,  $\angle ACB = 75^\circ$ . На стороне  $BC$  взяли точки  $X$  и  $Y$  так, что точка  $X$  лежит между точками  $B$  и  $Y$ ,  $AX = BX$  и  $\angle BAX = \angle YAX$ . Найдите длину отрезка  $AY$ , если  $AX = 20$ .

### Предмет «Вероятность и статистика»

1. На экзамене 25 билетов, Сергей не выучил 3 из них. Найдите вероятность того, что ему попадет выученный билет.
2. Коля выбирает трехзначное число. Найдите вероятность того, что оно делится на 5.
3. На тарелке 12 пирожков: 5 с мясом, 4 с капустой и 3 с вишней. Наташа наугад выбирает один пирожок. Найдите вероятность того, что он окажется с вишней.
4. У бабушки 20 чашек: 5 с красными цветами, остальные с синими. Бабушка наливает чай в случайно выбранную чашку. Найдите вероятность того, что это будет чашка с синими цветами.
5. У бабушки 20 чашек: 5 с красными цветами, остальные с синими. Бабушка наливает чай в случайно выбранную чашку. Найдите вероятность того, что это будет чашка с синими цветами.

### Система оценивания

Правильное решение каждого из заданий 1-4 оценивается 2 баллами. Задание считается выполненным верно, если ученик дал верный ответ: записал правильное число, правильную величину.

Выполнение заданий 5 оценивается от 0 до 3 баллов. Максимальный первичный балл — 11.

10-11 б – «5»

8-9 б – «4»

5-7 б – «3».

# Информатика

## Часть 1

1. Модель отражает:

2. Строка таблицы, содержащая информацию об одном конкретном объекте, – это:

- а) Поле                      б) запись                      в) форма                      г) отчет

3. База данных - это:

- А) совокупность данных, организованных по определенным правилам;  
Б) совокупность программ для хранения и обработки больших массивов информации; В) интерфейс, поддерживающий наполнение и манипулирование данными;  
Г) определенная совокупность информации.

4. Ниже в табличной форме представлен фрагмент базы данных «Продажа канцелярских товаров»:

Сколько записей в данном фрагменте удовлетворяет условию «ЦЕНА>20 ИЛИ ПРОДАНО<50»?

- А) 1 запись                      б) 2 записи                      в) 3 записи                      г) 4 записи

5. Между населёнными пунктами А, В, С, D, Е, F построены дороги, протяжённость которых приведена в таблице:

Определите длину кратчайшего пути между пунктами А и F. Передвигаться можно только по дорогам, протяжённость которых указана в таблице.

- А) 6                      б) 7                      в) 8                      г) 9

6. При задании диапазона ячеек в MS Excel в качестве разделителя используется:

- а) Звездочка  
(A1\*A4) б) Тире  
(A1-A4)  
в)  
Двоеточие(A1:A4)  
г) Пробел (A1 A4)

7. В электронной таблице основной элемент рабочего листа – это:

- а) ячейка;                      б) строка;  
в) столбец;                      г) формула.

8. Дан фрагмент электронной таблицы:

	A	B	C	D
1	2	4	6	8
2	=B1/A1		=C1-B1	=D1/A1

Какая из формул, приведённых ниже, может быть записана в ячейке B2, чтобы построенная после выполнения вычислений диаграмма по значениям диапазона ячеек A2:D2 соответствовала рисунку?

а)  $=C1/A1+1$  б)

$=A1-1$

в)  $=C1+B1$  г)

$=C1+1$

9. Какая формула будет получена при копировании в ячейку E4, формулы из ячейки E1

<i>fx</i>	E1 = $ \$A\$1 * C1$				
	A	B	C	D	E
1	26	17	9	29	234
2	88	9	12	37	792
3	42	57	81	20	378
4	15	22	49	21	

а)  $=\$A\$1 * C4$

б)  $=\$A\$1 * D4$

в)  $=A\$1 * C4$  г)

$=\$A\$1 * C3$

10. Алгоритм, целиком используемый в составе другого алгоритма, называется: а) рекурсивным

б)

вспомогательны

м в) основным

г) дополнительным

11. Чему равна сумма элементов  $a[1]$  и  $a[4]$  массива, сформированного следующим образом?

**for**  $i:=1$  **to** 5 **do**  $a[i] := i * i$ ;

а) 5

б) 15

в) 55

г) 40

12. Массив описан следующим образом:

**const** b: array [1..5] **of** integer = (1, 2, 3, 4, 7);

Значение выражения  $b[5] * b[4] - b[2] - b[3] * b[1]$  равно:

а) 22

б) 15

в) 11

г) 23

Критерии.

12 вопросов даны с вариантами ответов, 4 – с кратким ответом. За 1-ую часть максимально можно получить 12 баллов (1 задание = 1 балл), за 2-ую часть – 8 баллов (1 задание = 2 балла). За работу максимально обучающийся может получить 20 баллов.

Рекомендуемая шкала оценивания:

«3» - 9-14 баллов;

«4» - 15-17 баллов;

«5» - 18-20 баллов.



# История

## Тест

### Часть 1

1. Расположите в хронологической последовательности исторические события. Запишите цифры, которыми обозначены исторические события, в правильной последовательности.

1) кодификация законов; 2) восстание декабристов 3) начало Крымской войны; 4) реформа государственной деревни.

2. Установите соответствие между событиями и годами: к каждой позиции первого столбца подберите соответствующую позицию из второго столбца.

#### СОБЫТИЯ

#### ГОДЫ

- |                             |            |
|-----------------------------|------------|
| 1) Битва у мыса Трафальгар; | а) 1812 г. |
| 2) Битва под Ауэрштедтом;   | б) 1815 г. |
| 3) Битва под Лейпцигом;     | в) 1806 г. |
| 4) Сражение при Бородино;   | г) 1805 г. |
| 5) Сто дней Наполеона;      | д) 1813 г. |

3. Ниже приведён список терминов. Все они, за исключением двух, относятся к событиям (явлениям) истории России периода правления Александра I.

1) военные поселения; 2) партизаны; 3) мировой суд 4) отрезки; 5) «Союз спасения»; 6) мануфактура. Найдите и запишите порядковые номера терминов, относящихся к другому историческому периоду.

4. Запишите термин, о котором идет речь.

Неофициальный совещательный орган, круг личных друзей императора, работавший в начале правления Александра I и помогавший ему проводить реформы – это \_\_\_\_\_

5. Установите соответствие между процессами (явлениями, событиями) и фактами, относящимися к этим процессам (явлениям, событиям): к каждой позиции первого столбца подберите соответствующую позицию из второго столбца.

#### ПРОЦЕССЫ (ЯВЛЕНИЯ, СОБЫТИЯ)

#### ФАКТЫ

- |  |  |
|--|--|
| А) Крымская война                          | 1) присоединение Казани к России                 |
| Б) политика, проводимая Николаем I         | 2) восстание на Сенатской площади                |
| В) эпоха Великих реформ                    | 3) учреждение суда присяжных                     |
| Г) общественные движения в России в XIX в. | 4) присоединение Смоленска к России              |
|  | 5) установление нейтрального режима Черного моря |
|  | 6) издание указа об обязанных крестьянах         |

1. Прочтите отрывок из документа и укажите имя правителя, о котором идет речь. «Пребывание этого императора на троне было одним из самых коротких в истории Российской империи, но принятый в годы его правления закон о престолонаследии действовал 120 лет, вплоть до крушения российской монархии. Этот закон предусматривал передачу трона только по мужской линии – от отца к старшему сыну, при невозможности такой передачи – к младшим сыновьям, а при отсутствии таковых – к братьям императора».

8. Установите соответствие между событиями и участниками этих событий:

#### СОБЫТИЯ

#### УЧАСТНИКИ

- |  |                 |
|--|-----------------|
| 1. Глава Северогерманского союза.                              | А) А. Тьер;     |
| 2. Политик, возглавлявший правительство Парижа в марте 1871 г. | Б) Шатобриан;   |
|  | В) Вильгельм I; |

3. Автор термина «консерватизм».

Г) К. Маркс;

4. Ученый, впервые применивший термин «анархизм».

Д) Прудон.

8. Какие три из перечисленных исторических событий произошли в России в период правления Александра I? Запишите цифры, под которыми они указаны.

- 1) образование «Южного» и «Северного» обществ
- 2) ликвидация Конституции Царства Польского
- 3) устройство военных поселений
- 4) издание циркуляра «о кухаркиных детях»
- 5) указ о «вольных хлебопашцах»
- 6) битва в Синопской бухте

9. Заполните пропуски в данных предложениях, используя приведённый ниже список пропущенных элементов:

- А) \_\_\_\_\_ самая распространенная форма монополии в России в начале XX века.  
Б) Первое независимое государство в Латинской Америке \_\_\_\_\_.  
В) Массовый слой наемных работников, сложившийся в результате промышленного переворота \_\_\_\_\_.

Пропущенные элементы: 1) Трест 2) Колумбия 3) Буржуазия 4) Гаити 5) Пролетарии 6) Синдикат

10. Заполните пустые ячейки таблицы, используя приведённый ниже список пропущенных элементов: для каждого пропуска, обозначенного буквами, выберите номер нужного элемента.

век	Событие истории России	Событие истории зарубежных стран
XIX	_____ (А)	Создания Тройственного Союза
XVIII	_____ (Б)	_____ (В)
_____ (Г)	Начало проведения денежной реформы С.Ю. Витте	Начало чартистского движения в Англии
XX	_____ (Д)	_____ (Е)

Пропущенные элементы:

- 1) Жалованная грамота дворянству 2) XIX 3) Принятие Конституции США 4) Манифест 17 октября 5) XX 6) Начало создания «Антанты» 7) Отмена крепостного права 8) XVIII 9) Принятие Декларации независимости США

11. Установите соответствие между памятниками культуры и их краткими характеристиками:  
ПАМЯТНИКИ КУЛЬТУРЫ

- А) Александровская колонна  
Б) храм «Спаса на Крови»  
В) Роман «Что делать?»  
Г) «Путешествие из Петербурга в Москву»

ХАРАКТЕРИСТИКИ

- 1) усыпальница московских князей и царей
- 2) автор был одним из основателей движения народничества
- 3) памятник культуры в стиле ампира, создан в честь победы над Наполеоном
- 4) был разрушен в 1930-х гг.
- 5) возведён на месте покушения народовольцев на Александра II
- 6) автор произведения описывает события и явления XVIII века

12. Прочтите отрывок из исторического источника.

«Дорогой, дорогой Константин! Ваша воля исполнена: я — Император, но какою ценою, Боже мой!

Ценою крови моих подданных! Милорадович смертельно ранен. Шеншин, Фредерикс, Стюрлер - все тяжело ранены. Но наряду с этим ужасным зрелищем сколько сцен утешительных для меня, для нас!

Все войска, за исключением нескольких заблудшихся из Московского полка и Лейб-гренадерского и из морской гвардии, исполнили свой долг как подданные и верные солдаты, все без исключения.

Я надеюсь, что этот ужасный пример послужит к обнаружению страшнейшего из заговоров, о котором я только третьего дня был извещён Дибичем.

Император перед своей кончиной уже отдал столь строгие приказания, чтобы покончить с этим, что можно вполне надеяться, что в настоящую минуту повсюду приняты меры в этом отношении, так как Чернышёв был послан устроить это дело совместно с графом Витгенштейном; я нисколько не сомневаюсь, что в первой армии генерал Сакен, уведомленный Дибичем, поступил точно так же.

Я пришлю вам расследование или доклад о заговоре, в том виде, в каком я его получил; я предполагаю, что вскоре мы будем в состоянии сделать то же самое здесь. В настоящее время в нашем распоряжении находятся трое из главных вожаков, и им производят допрос у меня.

Главою этого движения был адъютант дяди, Бестужев; он пока ещё не в наших руках. В настоящую минуту ко мне привели ещё четырех из этих господ».

Используя отрывок и знания по истории, выберите в приведённом списке три верных суждения.

- 1) Автором документа является император Александр I.
- 2) Документ написан в 1825 г.
- 3) Упоминаемое в отрывке движение вошло в историю как движение декабристов.
- 4) Автор огорчён тем, что значительная часть армии поддержала заговорщиков.
- 5) Участниками упоминаемого в отрывке заговора были П. И. Пестель и Н. М. Муравьёв.
- 6) К моменту написания документа все главные заговорщики были схвачены.

13. Соотнеси портреты с историческими личностями:

А) Н. Бонапарт;      Б) О. фон Бисмарк;      В) К. Маркс

1.      2.      3.

Рассмотрите схему и выполните задания 14–17.

14. Назовите российского императора, в чьё правление произошли события, обозначенные на схеме

15. Напишите название города, обозначенного на схеме цифрой «1» \_\_\_\_\_

16. Назовите российского генерала, командовавшего армией, обозначенной на схеме буквой «Б» \_\_\_\_\_

Критерии оценивания: Задания № 1,4,6,13-16 оцениваются 1 баллом. Задания № 2-3,5,7-9,11-12 оцениваются 2 баллами, задание № 10 оценивается 3 баллами . Итого: 26 баллов.

22 – 26 б – «5»

16 – 21 б – «4»

11 – 15 – «3»

0 – 10 – «2»

80 – 100% - «5

60 – 79% - «4»

40 – 59% - «3»

0 – 39% - «2»

# Обществознание

## Тест

1. Для характеристики меры свободы человека , его определенной независимости и самостоятельности по отношению к государству используется понятие:

1) конституционная обязанность; 2) гражданское общество; 3) правовое государство; 4) права человека

2. Согласно одной из классификаций прав человека , выделяют абсолютные права и относительные. Ограничение или временное приостановление абсолютных прав , в отличие от относительных , не допускается. К абсолютным правам относится право на :

- 1) обращение в органы государственной власти;
- 2) социальное обеспечение;
- 3) доступ к культурным ценностям;
- 4) защиту своей чести и достоинства

3. К гражданским ( личным) правам гражданина относят право:

- 1) На неприкосновенность частной жизни;
- 2) Избирать и быть избранным в органы власти;
- 3) На защиту материнства и детства;
- 4) На свободу творчества

4. Что из перечисленных ниже является конституционной обязанностью гражданина?

- 1) участие в культурной жизни; 2) охрана здоровья; 3) участие в выборах; 4) уплата налогов.

5. Семья переехала в другой город. Родители не торопились устроить свою 12- летнюю дочь в школу. В результате девочка полгода не училась. Какое право ребенка было нарушено?

- 1) знать своих родителей; 2) свободно выражать свои мысли; 3) жить и воспитываться в семье;
- 4) получать образование

6. Верны ли следующие суждения о правах граждан?

А. Степень реализации прав и свобод граждан определяется политическим режимом государства.

Б. Права человека неделимы: каждый человек обладает всей совокупностью прав.

- 1) верно только А; 2) верно только ; 3) верны оба суждения; 4) оба суждения неверны.

7. Верны ли следующие суждения об обязанностях граждан РФ? Одна из конституционных обязанностей гражданина РФ -

А. обеспечивать своим детям получение высшего профессионального образования.

Б. сохранять природу и окружающую среду.

- 1) верно только А; 2) верно только ; 3) верны оба суждения; 4) оба суждения неверны.

8. Верны ли следующие суждения о гарантиях защиты прав и свобод человека и гражданина?

Конституция и законы РФ гарантируют -

А. право на квалифицированную юридическую помощь

Б. право на презумпцию невиновности .

- 1) верно только А; 2) верно только ; 3) верны оба суждения; 4) оба суждения неверны.

## Часть 2

**В1.** Установите соответствие между примерами и элементами правового статуса гражданина РФ: к каждой позиции, данной в первом столбце, подберите позицию из второго столбца.

	Примеры прав		Группы прав
А	Обращение в государственные органы	1	Права гражданина РФ
Б	Уплата налогов		
В	Выбор места жительства		
Г	Охрана природы	2	Обязанности гражданина РФ
Д	Труд в нормальных условиях		

**В2.** Заполните пробел во фрагменте таблицы.

Элементы статуса гражданина Российской Федерации	Характеристика
--	----------------

Конституционные свободы	Правомочия человека , которые он может реализовать самостоятельно: их реализация не зависит от социально- экономических ресурсов государства
	Установленная государством мера необходимого ( должного) поведения гражданина в обществе

**В3.** Ниже приведен ряд понятий Все они , за исключением одного, относятся к правам и свободам гражданина Российской Федерации . Найдите и выпишите номер понятия , выпадающего из этого ряда

1) охрана природы; 2) доступ к любым должностям; 3) обращение в государственные органы; 4) социальное обеспечение; 5) получение информации.

**В4.** Установите соответствие между конкретными правами человека и группами прав: к каждой позиции ,данной в первом столбце , подберите позицию из второго столбца.

	Конкретные примеры человека		Группы прав
А	Каждый человек имеет право на охрану здоровья и медицинскую помощь	1	Гражданские права
Б	Каждый человек имеет право на жизнь	2	Социальные права
В	Каждый в праве определять и указывать свою национальную принадлежность		
Г	Каждый человек имеет право на свободу мирных собраний и ассоциаций	3	Политические права
Д	Каждый человек имеет право на отдых, включая право на оплачиваемый отпуск		

**В5.** Найдите в приведенном списке обязанности гражданина Российской Федерации , и запишите цифры , под которыми они указаны:

- 1) Выбор места жительства;
- 2) Уплата налогов;
- 3) Забота о сохранении исторического наследия;
- 4) Пользование учреждениями культуры;
- 5) Забота совершеннолетних детей о нетрудоспособных родителях.

Критерии оценивания: задания №1-№8 оцениваются 1 баллом, задания В1-В5 оцениваются 2 баллами. Часть 3: задания №1, №2 оцениваются 3 баллами. Итого: 24 баллов.

19 – 24 баллов – «5»

15 – 18 баллов – «4»

9 – 14 баллов – «3»

0 – 8 баллов – «2»

80 – 100% - «5»

40 – 59% - «3»

60 -79% - «4»

0 – 39% - «2»

# География

## Тест

1. В состав Европейского Севера входят ...
  - 1) Карелия; 2) Коми; 3) Вологодская область; 4) Республика Саха.
2. Какой из морских портов Европейского Севера не замерзает?
  - 1) Мурманск 2) Кандалакша 3) Беломорск 4) Архангельск
3. Укажите, как ранее называется подмосковный город, которому во время перестройки было возвращено историческое название Сергиев Посад:
  - 1) Зарайск 2) Ногинск 3) Загорск 4) Климовск
4. Определите, в окрестностях какого города наиболее развито производство овощей:
  - 1) Воронежа 2) Нижнего Новгорода 3) Москвы 4) Орла
5. На широте, какого известного европейского города находится южная граница Европейского Юга?
  - 1) Лиссабона 2) Марселя 3) Неаполя 4) Белграда
- На территории Европейского Юга располагается самая южная гора России. Назовите её:
  - 1) Эльбрус 2) Казбек 3) Базардюзю 4) Дыхтау
6. В каком из названных городов Поволжья проживает менее миллиона жителей?
  - 1) Казань 2) Самара 3) Саратов 4) Волгоград
7. Определите «неправильную» пару «продукт — город»:
  - 1) вездеходы — Ульяновск 2) троллейбусы — Энгельс
  - 3) самолеты — Тольятти 4) грузовые автомобили — Набережные -
8. В каком городе Урала выпускают лучшие в мире танки?
  - 1) Ижевск 2) Нижний Тагил 3) Пермь 4) Серов
9. Четвертая часть мировых запасов калийных солей сосредоточена в:
  - 1) Верхнекамском бассейне 2) Южном Зауралье
  - 3) Приполярном Урале 4) Качканарском массиве
10. Классический мировой пример заболоченной территории находится в Западной Сибири и называется:
  - 1) Кулунда 2) Бараба 3) Васюганье 4) Югра
11. Какие острова Северного Ледовитого океана не входят в состав Севера Восточной Сибири?
  - 1) Северная Земля 2) Новосибирские острова
  - 3) Ляховские острова 4) Земля Франца-Иосифа
12. Назовите самый высокий горный хребет Севера Восточной Сибири:
  - 1) Верхоянский 2) Черского 3) Момский 4) Сунтар-Хаята
13. Какое море не омывает берега Севера Восточной Сибири?
  - 1) море Лаптевых 2) Восточно – Сибирское море 3) Карское море 4) Чукотское море
14. Определите, какой из названных хребтов Южного Сибири имеет простираение ЮЗ-СВ:
  - 1) Западный Саян 2) Восточный Саян 3) Кузнецкий Алатау 4) Салаирский кряж
15. Высшая точка Южного Сибири имеет высоту 4506 м и называется:
  - 1) гора Кропоткина 2) Кызыл-Тайга 3) Белуха 4) Верхний Зуб
16. Крупнейшим центром металлургии района является:
  - 1) Новокузнецк 2) Иркутск 3) Чита 4) Кызыл
17. Какое море Тихого океана не омывает берега Дальнего Востока?
  - 1) Берингово 2) Охотское 3) Японское 4) Желтое
18. На Дальнем Востоке производство знаменитых вертолетов «Черная акула» организовано в городе:

- 1) Дальнегорске 2) Арсеньеве 3) Николаевске-на-Амуре 4) Сковородино

19. Какой из дальневосточных городов является федеральным центром?

- 1) Магадан 2) Владивосток 3) Хабаровск 4) Комсомольск-на-Амуре

20. Туристические фирмы разных регионов России разработали слоганы (рекламные лозунги) для привлечения туристов в свои регионы. Установите соответствие между слоганом и регионом.

#### СЛОГАН

А) Мы предлагаем сплав по реке Катунь, которая берет начало в ледниках высочайшей горы Сибири!

Б) Полюбуйтесь на высочайший действующий вулкан Евразии!

#### РЕГИОН

- 1) Владимирская область; 2) Амурская область; 3) Камчатский край; 4) Республика Алтай.

21. Определите регион России по описанию: «Этот край не имеет выхода к морю и к государственной границе, но наличие речных **портов** позволяет осуществлять перевозку грузов в порты Балтийского, Белого, Черного, Азовского и Каспийского морей. Административный центр края - центр городской агломерации с численностью населения более одного миллиона человек, многоотраслевой промышленный, научный и культурный центр».

### Критерии оценивания работы

- 20-22 баллов (22- 21 вопросов) = 90-100% = «5»
- 16-19 = 70-89% = «4»
- 10-15 = 50-69% = «3»

Ниже 10 баллов (50%) = «2»

### Физика

#### Контрольная работа

1. Самолет для взлета из состояния покоя равноускоренно разгоняется в течение 6 с до скорости 172,8 км/ч. Найдите ускорение самолета. Какое расстояние прошел самолет при разгоне?
2. Сила 15Н действует на тело массой 0,5 кг, сообщая ему некоторое ускорение. Какая сила сообщит такое же ускорение телу массой 2 кг?
3. К неподвижному вагону массой  $2 \cdot 10^4$  кг подъезжает вагон массой  $3 \cdot 10^4$  кг, движущийся со скоростью 1,5 м/с, сцепляется с ним и далее вагоны движутся вместе. С какой скоростью движутся вагоны после сцепки?
4. Материальная точка колеблется с частотой 30 кГц. Определите период колебаний точки и число колебаний в минуту.
5. С какой силой действует магнитное поле индукцией 10 мТл на проводник, в котором сила тока 50 А, проводника 0,1 м? Линии индукции поля и ток взаимно если длина активной части взаимно перпендикулярны.

#### Критерии оценивания контрольной работы.

Оценка 5 ставится за работу, выполненную полностью без ошибок и недочетов.

Оценка 4 ставится за работу, выполненную полностью, но при наличии не более одной ошибки и одного недочета, не более трех недочетов.

Оценка 3 ставится за работу, выполненную на 2/3 всей работы правильно или при допущении не более одной грубой ошибки, не более трех негрубых ошибок, одной негрубой ошибки и трех недочетов, при наличии четырех-пяти недочетов.

Оценка 2 ставится за работу, в которой число ошибок и недочетов превысило норму для оценки 3 или правильно выполнено менее 2/3 работы.

## Химия

### Контрольная работа

#### Часть 1.

1. Химический элемент, имеющий схему строения атома  $2e, 8e, 4e$  в ПСХЭ занимает положение:  
1) 2й период, главная подгруппа III группа; 3) 2й период, главная подгруппа VII группа;  
2) 3й период, главная подгруппа IV группа; 4) 3й период, главная подгруппа VII группа.
2. Ковалентная неполярная связь образуется между атомами  
1) магния 2) серы и кислорода 3) кислорода 4) калия и хлора
3. Степень окисления азота равна +3 в соединении с формулой  
1)  $N_2O$  2)  $Li_3N$  3)  $HNO_3$  4)  $HNO_2$
4. Реакции обмена соответствует уравнение  
1)  $FeO + H_2 = Fe + H_2O$  3)  $P_2O_5 + 3H_2O = 2H_3PO_4$   
2)  $H_2O + Cl_2 = HClO + HCl$  4)  $CaO + 2HCl = CaCl_2 + H_2O$
5. Кислотным оксидом и амфотерным основанием соответственно являются  
1)  $CO$  и  $Al(OH)_3$  2)  $SO_2$  и  $Mg(OH)_2$  3)  $CuO$  и  $NaOH$  4)  $SiO_2$  и  $Zn(OH)_2$
6. Необратимо происходит взаимодействие между ионами  
1)  $Al^{3+}$  и  $Cl^-$  2)  $Fe^{2+}$  и  $OH^-$   
3)  $OH^-$  и  $Ba^{2+}$  4)  $Cu^{2+}$  и  $SO_4^{2-}$
7. Химическая реакция возможна между веществами, формулы которых  
1)  $CO_2$  и  $Cl_2O_7$  2)  $P_2O_5$  и  $K_2O$  3)  $NO_2$  и  $SiO_2$  4)  $CuO$  и  $H_2O$
8. Формула вещества, реагирующего с соляной кислотой:  
1)  $O_2$  2)  $BaO$  3)  $Cu$  4)  $CO_2$
9. Массовая доля кислорода в сульфате меди(II) равна:  
1) 24 % 2) 40 % 3) 52 % 4) 65 %
10. Выберите уравнения реакций, в которых элемент водород является восстановителем.  
1)  $C + 2H_2 = CH_4$  3)  $CuO + H_2 = Cu + H_2O$   
2)  $Zn + 2HCl = ZnCl_2 + H_2$  4)  $2H_2S + 3O_2 = 2H_2O + 2SO_2$  5)  $2Li + H_2 = 2LiH$
11. Установите соответствие между исходными веществами и продуктами реакции.

Исходные вещества      Продукты реакции

- А)  $P + O_2 \rightarrow$  1)  $H_3PO_4$   
Б)  $P_2O_5 + NaOH \rightarrow$  2)  $P_2O_5$   
В)  $H_3PO_4 + Na_2O \rightarrow$  3)  $Na_3PO_4 + H_2$   
4)  $Na_3PO_4 + H_2O$   
5)  $H_3PO_4 + H_2O$

#### Часть 2.

1. Какая масса оксида углерода (IV) выделится при сжигании 100г угля, содержащего 10% примесей?
2. Осуществите цепочку превращений, для 1 уравнения расставьте коэффициенты методом окислительно-восстановительного баланса, для 4 превращения напишите сокращенное ионное уравнение  
 $Ca \rightarrow CaO \rightarrow Ca(OH)_2 \rightarrow CaCO_3 \rightarrow Ca(HCO_3)_2 \rightarrow CO_2$

**Критерии оценивания:**



Верное выполнение каждого задания части 1 (1–11) оценивается 1 баллом. За выполнение задания с выбором ответа выставляется 1 балл при условии, что указан только один номер правильного ответа. Если отмечены два и более ответов, в том числе правильный, то ответ не засчитывается.

**Шкала перевода первичных баллов, набранных учащимися при выполнении вариантов, в школьную оценку**

<b>Баллы</b>	<b>0-7</b>	<b>7-11</b>	<b>12-16</b>	<b>17-19</b>
<b>Оценка</b>	<b>2</b>	<b>3</b>	<b>4</b>	<b>5</b>

## **Биология**

### **Тест**

1. Закономерности наследственности и изменчивости организмов изучает наука:
  - 1) морфология;
  - 2) генетика;
  - 3) зоология;
  - 4) анатомия.
2. При скрещивании особей с генотипами Вв и дд (при неполном доминировании) наблюдается расщепление по фенотипу:
  - 1) 1:2:1
  - 2) 3:1
  - 3) 1:1
  - 4) 9:3:3:1
3. Генными мутациями называются изменения в структуре:
  - 1) генома
  - 2) гена
  - 3) хромосом
  - 4) генотипа
4. Собственную ДНК имеет
  - 1) комплекс Гольджи;
  - 2) лизосома;
  - 3) эндоплазматическая сеть;
  - 4) митохондрия
5. К пластидам не относятся:
  - 1) хлоропласты
  - 2) хромопласты
  - 3) хромосомы
  - 4) лейкопласты
6. Клетка растения от клетки животного вы отличите по:
  - 1) присутствию клеточной мембраны
  - 2) отсутствию ядра
  - 3) присутствию хлоропластов
  - 4) отсутствию митохондрий
7. Ластообразные конечности китов и дельфинов – это пример
  - 1) идиоадаптации
  - 2) дегенерации
  - 3) ароморфоза
  - 4) дивергенции
8. К какому критерию вида относят область распространения

северного оленя?

- 1) экологическому
- 2) генетическому
- 3) морфологическому
- 4) географическому

9. К биотическим компонентам экосистемы относят

- 1) газовый состав атмосферы
- 2) состав и структуру почвы
- 3) особенности климата и погоды
- 4) продуцентов, консументов, редуцентов

10. Какая цепь питания правильно отражает передачу в ней энергии?

- А) лисица → дождевой червь → ёж → лиственный опад
- Б) лиственный опад → дождевой червь → ёж → лисица
- В) ёж → дождевой червь → лиственный опад → лисица
- Г) ёж → лисица → дождевой червь → лиственный опад

11. Индивидуальное развитие организма от зиготы до смерти называется

- 1) эмбриогенезом
- 2) филогенезом
- 3) онтогенезом
- 4) ароморфозом

12. Двухслойный зародыш называется:

- 1) гаструлой
- 2) морулой
- 3) бластулой
- 4) нейрулой

13. Установите последовательность этапов эмбрионального развития животных

- 1) появление мезодермы
- 2) формирование двух зародышевых листов
- 3) образование бластомеров
- 4) образование тканей и органов
- 5) дробление
- 6) формирование нейрулы.

14. Установите соответствие между характеристикой полового размножения и его формой

ХАРАКТЕРИСТИКА ПОЛОВОГО РАЗМНОЖЕНИЯ	ФОРМА
А) организм развивается из зиготы Б) потомство развивается из гаплоидной яйцеклетки В) развивающийся организм имеет только материнскую наследственность Г) потомок наследует признаки материнского и отцовского организма Д) образующиеся организмы всегда одного пола Е) образующиеся организмы могут быть как женскими, так и мужскими особями	С оплодотворением Без оплодотворения

15. Вставьте в текст «Животная клетка» пропущенные термины из предложенного перечня, используя для этого цифровые обозначения. Запишите в текст цифры выбранных ответов, а затем получившуюся последовательность цифр (по тексту) впишите в приведённую ниже таблицу.

### **ЖИВОТНАЯ КЛЕТКА**

Все представители царства Животные состоят из \_\_\_\_\_ (А) клеток. Наследственная информация в этих клетках заключена в \_\_\_\_\_ (Б), которые находятся в ядре. Постоянные клеточные структуры, выполняющие особые функции, называют \_\_\_\_\_ (В). Одни из них, например \_\_\_\_\_ (Г), участвуют в биологическом окислении и называются «энергетическими станциями» клетки.

**ПЕРЕЧЕНЬ ТЕРМИНОВ:**

1) кольцевая ДНК	2) лизосома	3) эукариотическая	4) митохондрия
5) хромосома	6) прокариотическая	7) органоид	8) хлоропласт

Запишите в ответ цифры, расположив их в порядке, соответствующем буквам:

А	Б	В	Г

16. Прочитайте текст «Углеводы» и ответьте на вопросы

### **УГЛЕВОДЫ**

Углеводы – сахаристые или сахароподобные вещества. В клетках животных находится всего от 1% до 3% углеводов, тогда как в клетках растений их содержится до 90%.

Все углеводы подразделяют на две группы: моносахариды и полисахариды. К моносахаридам относят рибозу, глюкозу и фруктозу. По своим свойствам это бесцветные кристаллические вещества, сладкие на вкус, хорошо растворимы в воде.

Полисахариды – высокомолекулярные полимеры, мономерами которых являются чаще всего молекулы глюкозы. К ним относят крахмал, гликоген, целлюлозу. В отличие от моносахаридов, они несладкие и почти нерастворимы в воде.

В организме углеводы выполняют в основном строительную и энергетическую функции. Так, из целлюлозы состоит оболочка растительной клетки, полисахарид хитин входит в состав покровов членистоногих и оболочки клеток грибов.

Крахмал и гликоген в клетках откладываются в запас. Крахмал синтезируется в клетках растений, а гликоген – в клетках животных, в основном в печени и мышцах. Углеводы выполняют также энергетическую функцию, но при их окислении образуется в два

раза меньше энергии, чем при окислении такого же количества жиров. Моносахариды, будучи менее энергоёмкими, быстрее расщепляются и легче усваиваются организмом, чем жиры. Поэтому клетки мозга, нуждающиеся постоянно в большом количестве энергии, используют в своей деятельности только энергию глюкозы.

1. По каким признакам полисахариды отличаются от моносахаридов?
2. Мономером какого из перечисленных органических веществ является глюкоза?  
1) гемоглобин 2) аминокислота 3) крахмал 4) воск
3. Определите группу углеводов, выполняющих в клетке строительную функцию. Приведите примеры

17. Составьте пищевую цепь, используя все названные ниже объекты: перегной, паук-крестовик, ястреб, большая синица, комнатная муха. Определите консумента третьего порядка в составленной цепи.

### **Критерии оценивания**

1-12 задания – 1 балл

13-15 задания - 2 балла

16 задание – 3 балла

17 задание - 3 балла

Всего 24 балла

0-10 баллов оценка «2»

11-14 баллов оценка «3»

15-19 баллов оценка «4»

20-24 балла оценка «5»

# ОБЖЗР

## Тест

### **1. Национальные интересы России - это...**

1. Совокупность сбалансированных интересов личности, общества и государства;
2. Условия безопасной жизнедеятельности личности, общества и государства;
3. Основные направления деятельности личности, общества и государства.

### **2. Основными причинами увеличения количества чрезвычайных ситуаций природного и техногенного характера являются:**

1. Аварии и техногенные катастрофы;
2. Рост чрезвычайных ситуаций;
3. Последствия чрезвычайных ситуаций.

### **3. Опасная ситуация-это...**

1. Стечение обстоятельств, которые при определённом развитии событий могут привести к несчастью;
2. Состояние защищённости жизненно важных интересов личности, общества и государства от внутренних и внешних угроз;
3. Совокупность условий и факторов, создающих опасность жизненно важным интересам личности, общества и государства.

### **4. ЧС, в результате которой пострадало свыше 50, но не более 500 человек, либо нарушены условия жизнедеятельности свыше 500, но не более 1000 человек, либо материальный ущерб составляет свыше 0,5млн, но не более 5 минимальных размеров оплаты труда на день возникновения ЧС и зона ЧС охватывает территорию двух субъектов РФ.**

1. Федеральная ЧС;
2. Региональная ЧС;
3. Местная ЧС.

### **5. Выдели в списке ЧС природного характера:**

1. Землетрясения;
2. Транспортные аварии и катастрофы;
3. Взрывы на промышленных объектах.

### **6. Незаконное распространение на территории РФ оружия, боеприпасов и взрывчатых веществ – это...**

1. Основная внешняя угроза;
2. Основная внутренняя угроза;
3. Основная трансграничная угроза.

### **7. В военное время основной задачей ГО является:**

1. Проведение комплекса мероприятий, обеспечивающих максимальное сохранение жизни и здоровья населения, материальных и культурных ценностей;
2. Обучение населения;
3. Создание органов управления ГО.

**8. Пассивный курильщик — это человек:**

1. Находящийся в одном помещении с курильщиком;
2. Выкуривающий до двух сигарет в день;
3. Выкуривающий одну сигарету натошак.

**9. Какого режима функционирования РСЧС не существует?**

1. Режим повседневной готовности;
2. Режим постоянной готовности;
3. Режим ЧС.

**10. Что составляет основу сил МЧС России?**

1. Войска местной обороны;
2. Войска ГО;
3. Поисково-спасательная служба.

**11. В каком году в РФ было образовано министерство по гражданской обороне и чрезвычайным ситуациям (МЧС)?**

1. В 1984 году;
2. В 1994 году;
3. В 2004 году.

**12. Здоровье человека на 50% зависит от:**

1. Экологических факторов;
2. Состояния медицинского обслуживания населения;
3. Образа жизни.

**13. Признаки клинической смерти — это:**

1. Отсутствие слуха, вкуса, наличие трупных пятен;
2. Отсутствие сознания, реакции зрачков на свет, пульса на сонной артерии и дыхания;
3. Отсутствие пульса и дыхания, окоченение конечностей.

**14. Главным недостатком синтетических материалов является то, что они:**

1. Плохо впитывают влагу с поверхности кожи;
2. Плохо греют;
3. Проводят электрический ток.

**15. Алкоголизм — это:**

1. Кратковременное состояние алкогольного опьянения;
2. Заболевание на почве пьянства в большинстве случаев с неблагоприятным прогнозом;
3. Умеренное потребление спиртных напитков.

**2часть. Допиши кратко.**

1. Терроризм направлен прежде всего на \_\_\_\_\_ влияния определённых сил в обществе и в \_\_\_\_\_ сообществе, на захват ими и \_\_\_\_\_ политической власти.
2. Сущность эвакуации заключается в \_\_\_\_\_ перемещении населения, материальных и культурных ценностей в \_\_\_\_\_ районы.

3. Наиболее эффективный метод борьбы с терроризмом- это \_\_\_\_\_ совершения террористических актов.
4. Семейным кодексом установлено, что браком \_\_\_\_\_ только тот брак, который \_\_\_\_\_ в органах \_\_\_\_\_.
5. Борьба спецслужб становится \_\_\_\_\_ только тогда, когда террористы \_\_\_\_\_ среди населения.

### 3 часть. Решите ситуационную задачу.

1. Вы заметили бесхозную вещь. Ваши действия? Запишите.

### Критерии

Все тестовые задания оцениваются в баллах одинаково:

- Правильный ответ – **2 балла**;
- Отсутствие ответа или неправильный ответ – **0 баллов**.

Таким образом, при правильных ответах по всем заданиям общее количество баллов составит:

- 1 часть из 15 заданий – **30 баллов**;
- 2 часть из 5 заданий – **10 баллов**;
- 3 часть из 1 задания (1 ситуационная задача) – **5 баллов**.

Всего за ответы на 21 задание можно набрать **45 баллов**.

Оценка уровня и качества подготовки учащихся проводится по четырём бальной системе с учётом количества баллов, набранных за правильные ответы, исходя из следующих критериев.

Оценка «**неудовлетворительно**» («**2**») выставляется в случае, если учащийся дал менее **25%** правильных ответов и набрал **0 -10 баллов**.

Оценка «**удовлетворительно**» («**3**») выставляется в случае, если учащийся показал до **50%** правильных ответов и набрал **11 -23 балла**.

Оценка «**хорошо**» («**4**») выставляется в случае, если учащийся показал (представил) до **75%** правильных ответов и набрал балла **24-34 балла**.

Оценка «**отлично**» («**5**») выставляется, если учащийся показал (представил) более **75%** правильных ответов и набрал **35 – 45 баллов**.

## **Физическая культура**

Промежуточная аттестация учащихся включает выполнение практических нормативов.

Практические нормативы.

- 1) Прыжок в длину с места толчком двумя ногами (см).
- 2) Наклон вперёд из положения стоя (см).
- 3) Сгибание и разгибание рук в упоре лёжа на полу (количество).
- 4) Челночный бег 3 по 10 м (с).

Критерии оценивания.

Оценивается техника выполнения физических упражнений норматива.

- 1) Отлично (выполнение техники норматива без ошибок).
- 2) Хорошо (выполнение техники норматива с мелкими ошибками).
- 3) Удовлетворительно (выполнение техники норматива с грубыми ошибками).